



國立成功大學醫學院附設醫院  
National Cheng Kung University Hospital  
生命·愛心·卓越·創新



# 登革熱 Dengue

成大傳染性疾病及訊息研究中心/成大醫院

感染症專科醫師 何宗憲

2015/9/8@NCKU

# 登革熱

## Dengue



- 由登革病毒引起的傳染病

A infectious disease caused by Dengue virus

- 登革病毒可分為四型

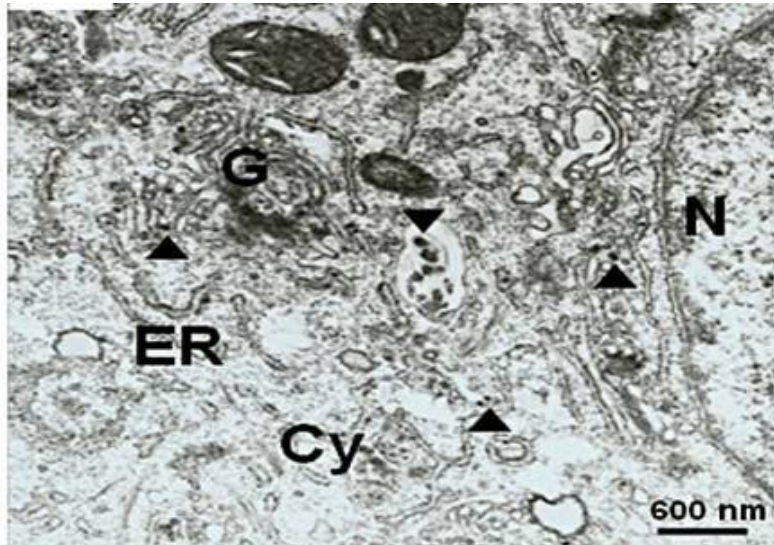
There are 4 types of Dengue viruses

- 傳染媒介主要為埃及斑蚊和白線斑蚊

Transmitted by *Aedes* mosquitoes

- 再次感染不同型別的病毒，較易發生嚴重的出血熱

Might cause severe hemorrhagic fever if infected by different viral types in the future



*Virology* 2008; 374:240-248

# 半世紀以來 全球登革熱病例增加了30倍

Dengue cases have increased 30-folds in the past 50 years globally

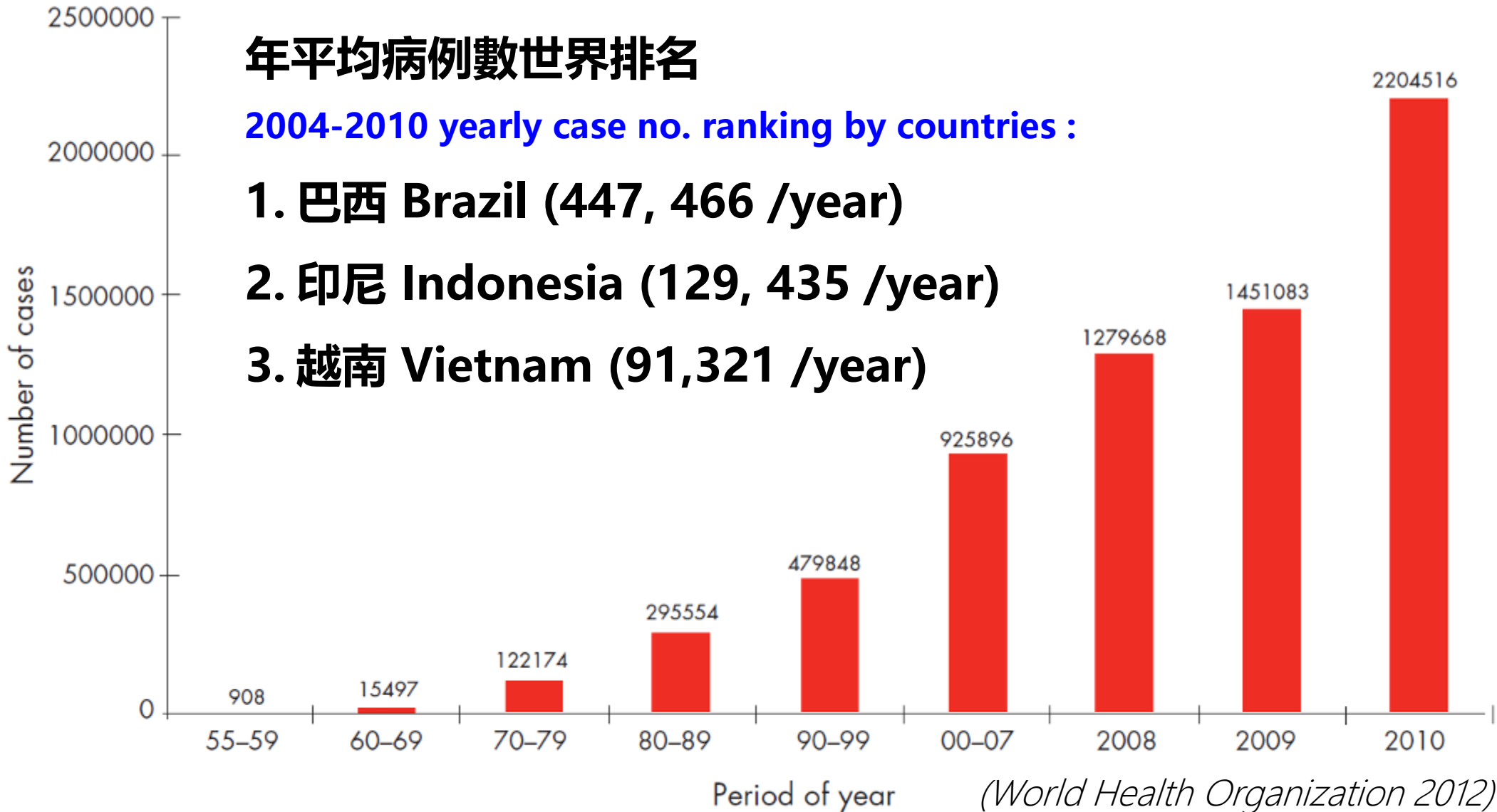
## 年平均病例數世界排名

2004-2010 yearly case no. ranking by countries :

1. 巴西 Brazil (447, 466 /year)

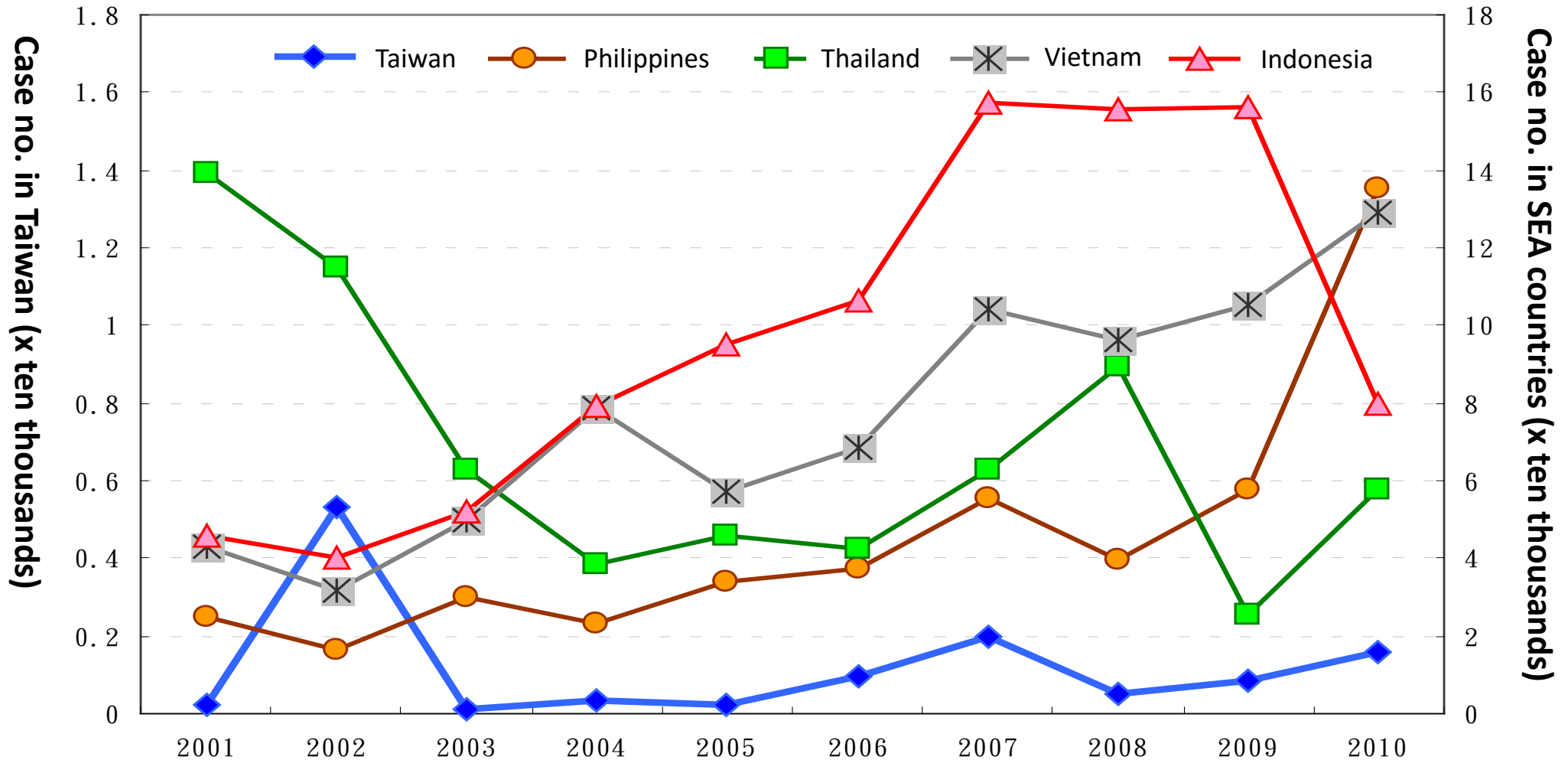
2. 印尼 Indonesia (129, 435 /year)

3. 越南 Vietnam (91,321 /year)



# 近十年台灣與東南亞登革熱流行疫情

## Dengue epidemics in Taiwan and SEA area, 2001-2010



Source: <http://www.searo.who.int/>  
<http://www.wpro.who.int/>

# 我得登革熱了嗎?

Am I having Dengue?



- 突發性高燒 ( 體溫驟升至39~40°C , 持續5~6 天)  
High spiking fever (up to 39-40 °C for 5-6 days)
- 伴隨著畏寒、頭痛、四肢酸痛、骨關節酸痛、肌肉痛、背痛、後眼窩痛、畏光、虛弱及全身倦怠  
Chills, headache, bone/joint pain, pain behind eyes, general soreness, weakness
- 有些則有臉部潮紅、結膜充血、噁心、嘔吐、腹瀉、食慾不振等；發燒後期可能會出現斑疹，尤其是下肢  
Facial flush, red eyes, nausea/vomiting, diarrhea, poor appetite, skin rashes in the later stages

# 登革熱的皮疹-“紅海中的白島”

Dengue rash-“white island in the sea of red”





# 當懷疑登革熱時怎麼辦？

## What should I do with suspected dengue?

- 登革的臨床症狀與很多常見疾病(如流行性感冒、腸胃炎)不易區分

Difficult to differentiate dengue from common illness like influenza or acute gastroenteritis

- 懷疑感染登革熱，可進一步抽血檢查。

Consider blood tests if dengue is suspected

- 多休息、多補充水份、適時服用退燒藥(普拿疼) (但需避免阿斯匹靈與非類固醇消炎劑 ( NSAIDs ) 類藥物)

Rest and take enough fluid and antipyretics (Panadol/Tylenol); avoid aspirin and NSAIDs

# 甚麼是“登革熱快篩”？

## What is “Dengue Rapid Test”



- 當遭到登革病毒感染後，病患血中會有高濃度的NS1病毒蛋白。可作為急性登革感染之快速診斷

A viral protein NS1 will appear in the blood of patients with acute dengue infection and serve as a marker of rapid diagnostic tests

- 在初次感染的前兩天，此類快篩的敏感度較低

The sensitivity might be low in the first 2 days of infection

- 建議快篩應使用於疫區不明熱連續三天以上，且排除呼吸道、泌尿道等常見感染原因，或是有『危險症狀』之疑似登革感染病患

Consider dengue rapid test with third day of fever without obvious focuses (not other febrile illness like respiratory or urinary tract infections)







# 登革病患之『危險症狀』

## “warning signs” in dengue patients

- 登革熱發病的第4-6天為危險期，約一週後退燒。  
Fever might persist for 7 days, day 4-6 is called “critical phase”
- 但若有下列**危險症狀** go to a doctor if patient has
  - 持續腹部疼痛及壓痛 severe abdominal pain
  - 持續性嘔吐 persistent vomiting
  - 不正常出血(如大量牙齦出血、流鼻血、瘀青持續擴大、血便/黑便、血尿、月經過多等) abnormal bleeding (massive gum bleed, nosebleed, blood in stool/urine or excessive menstruation)
  - 尿量減少，一天少於四次 (decreased voiding, <4 times/day)

需立即就醫，並考慮住院治療。

Admission might be needed

## 登革感染的嚴重併發症: 登革出血熱/休克症候群

Severe Dengue: dengue hemorrhagic fever/dengue shock syndrome



# 如何照顧自己和同學

## Caring for your classmates and you



- 登革熱不會經由飛沫或空氣傳染、不會人傳人。不用戴口罩，亦不需隔離。

No person-to-person transmission

- 感染登革熱發病後5日內預防被病媒蚊叮咬，病人可睡在蚊帳內。出入疫區時應著長袖、長褲並使用防蚊液於裸露皮膚部分，避免被病媒蚊叮咬。

Prevent mosquito bites, use nets and insect repellents

- 同時要加強宿舍內外病媒蚊撲滅和孳生源(如積水容器、廢棄物)之清理

Empty and clean artificial containers



成功大學

National Cheng Kung University

預防登革熱

居家預防

紗門  
緊閉

清洗  
容器

長袖  
防蚊

噴防  
蚊液

清除要訣



經常巡檢

室內外易積水處  
與容器



清潔容器

使用容器前  
應徹底清潔



倒掉積水

並丟棄無用容器



刷除蟲卵

並將容器收拾倒置  
不再積水養蚊

防疫專區



防疫專線

06-2757575  
轉50430